



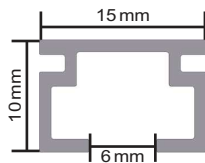
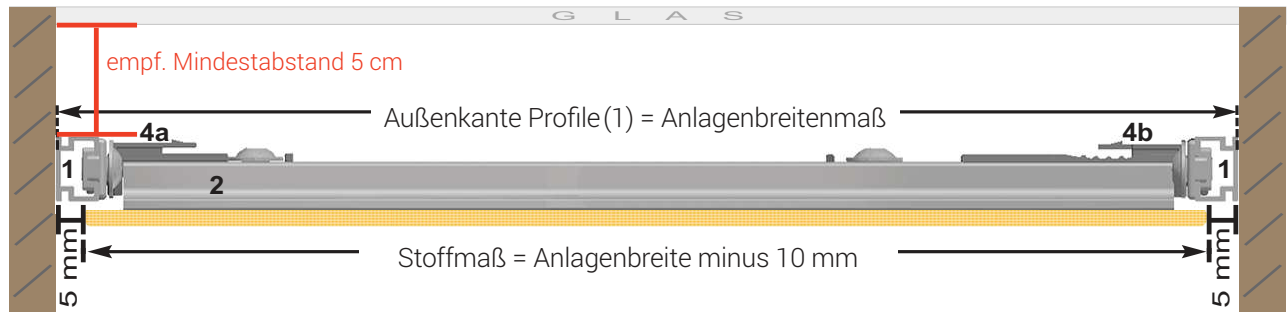
→ Montage zwischen den Sparren



Die statischen Voraussetzungen für die Anbringung einer Verschattung sind vom Kunden im Vorfeld zu überprüfen. Es gelten unsere AGB auf www.sunola.de. Bei Feldgrößen außerhalb unserer max. Größenangaben entfällt die Gewährleistung.



Bei starkem Wind oder Unwetter hat der Kunde eigenverantwortlich dafür zu sorgen, dass die Sunola-Anlagen ausreichend gesichert sind.



1 Profil mit Laufbreite 6 mm - alle 60 bis 80 cm fixieren

Empfehlung:

Schrauben 2,9 x 13 mm, Edelstahl A2 / Art.-Nr. AW10 (Set á 50 Stück)

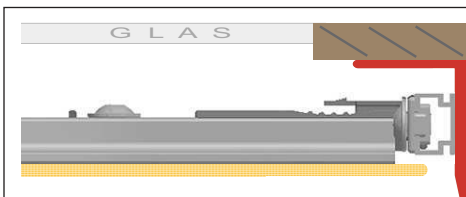
2 Klettprofil

3 Stopper

4a Gleiter kurz

4b Gleiter lang, beweglich

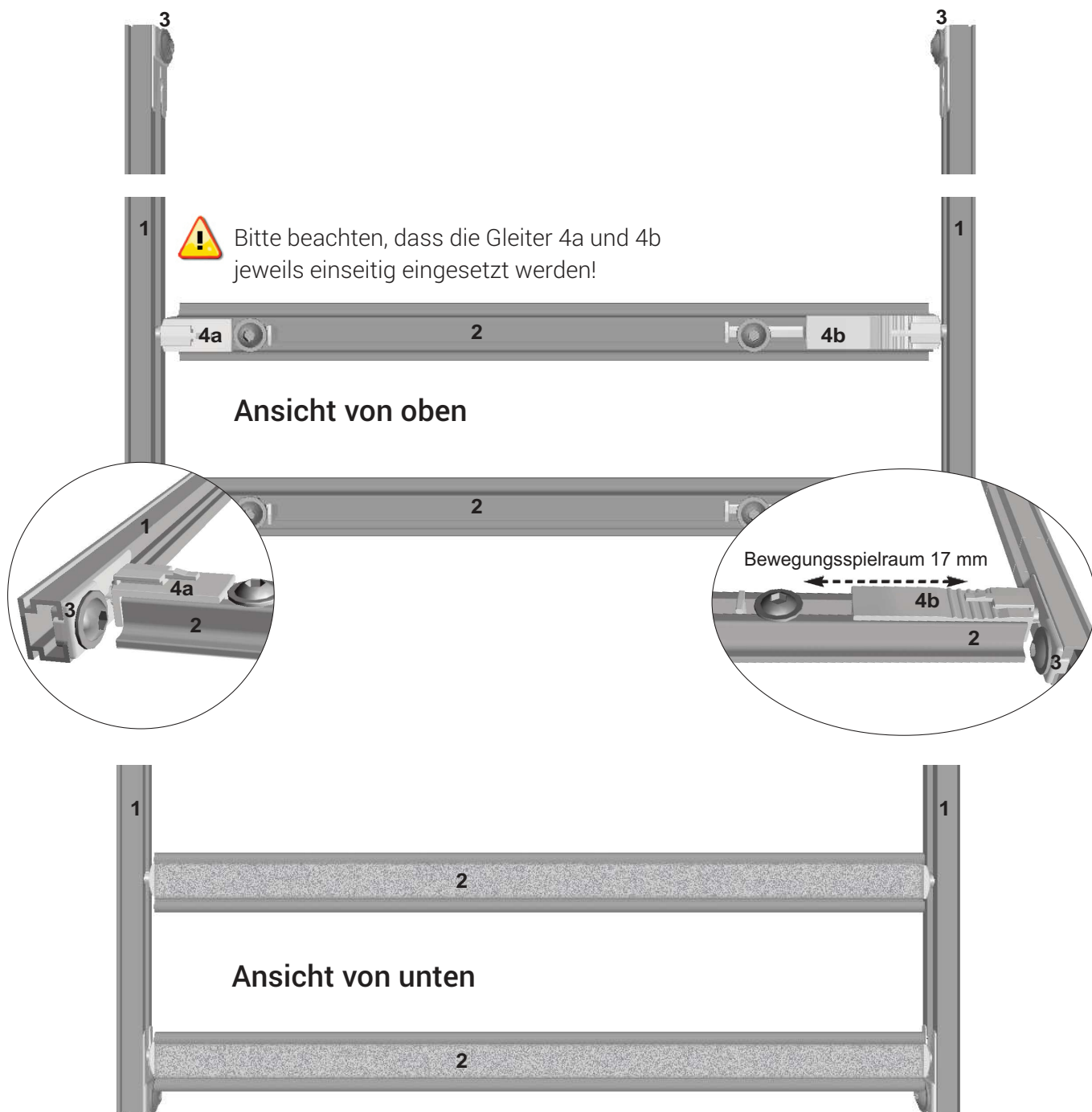
Montageoption



Sie können mittels Montagewinkel die Sunola Sonnenschutzsysteme auch außer- bzw. unterhalb einer Nische montieren. Bitte achten Sie auf die jeweilige Montagesituation.



→ Montage zwischen den Sparren



HINWEIS:

Nach dem Ankletten bitte den Behang entlang der Klettstreifen noch einmal richtig andrücken (drüber streichen)!

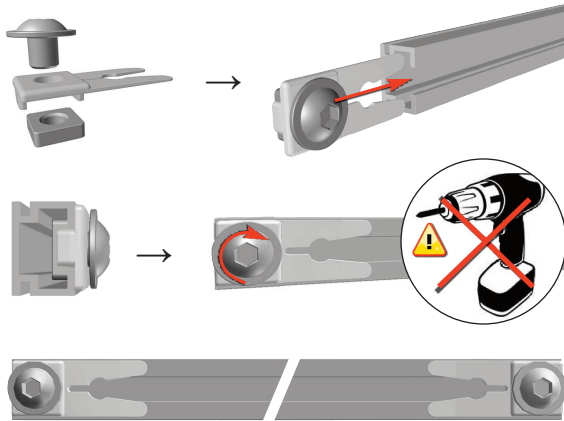




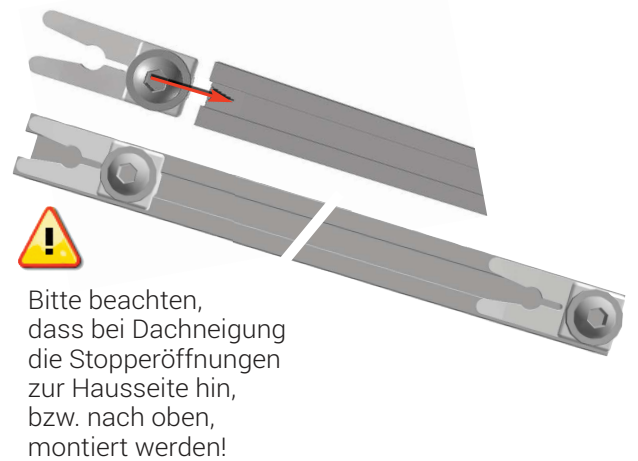
→ Montage zwischen den Sparren

Montage Stopper / Profil:

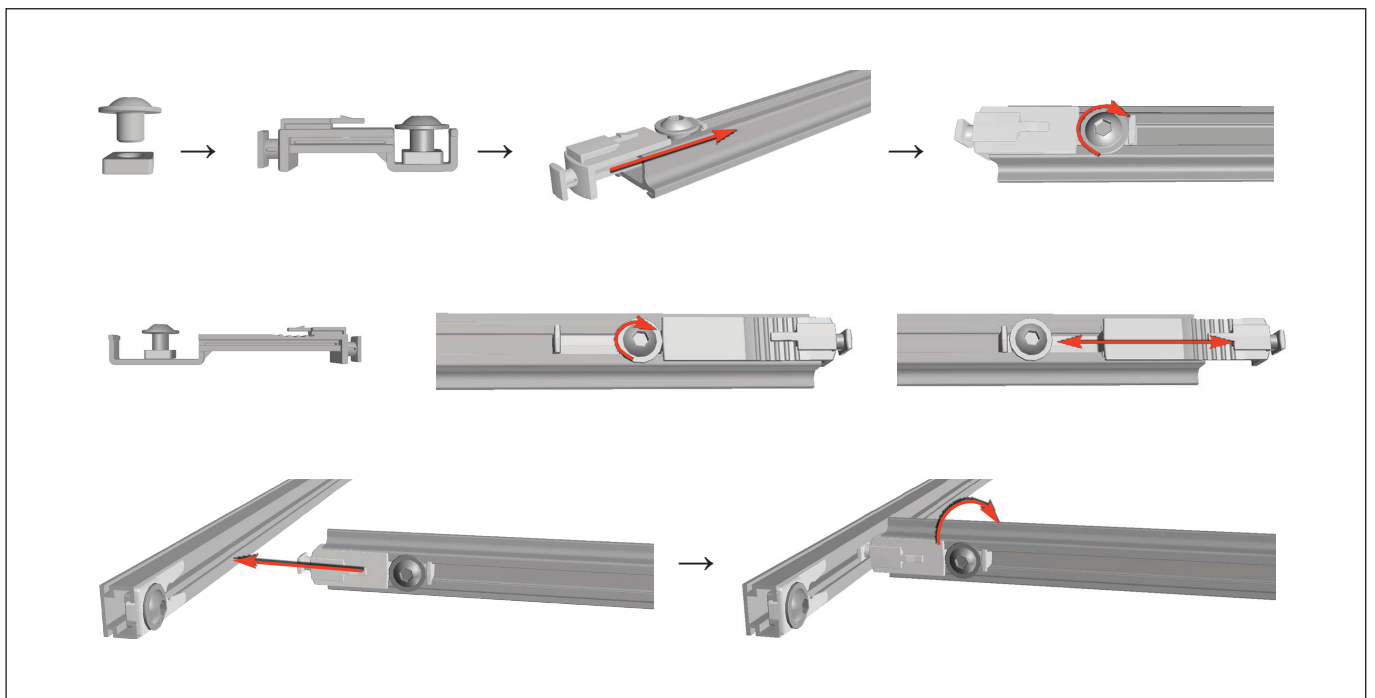
Plafond:



Dachschrägen:



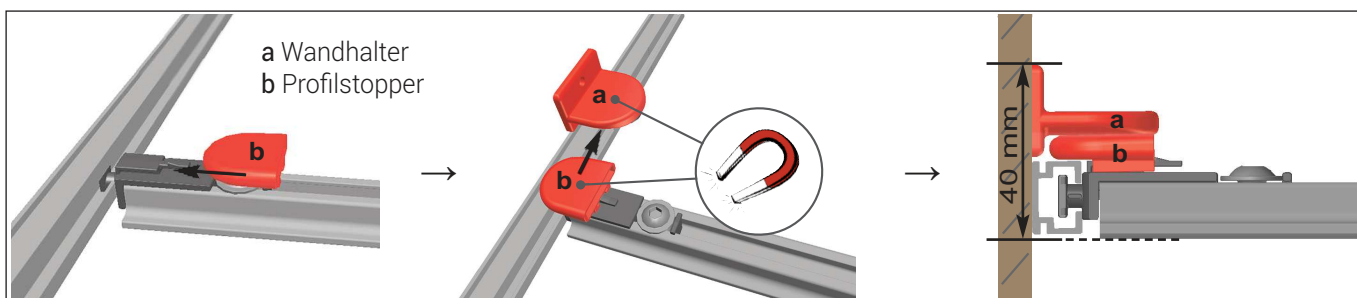
Montage Gleiter:





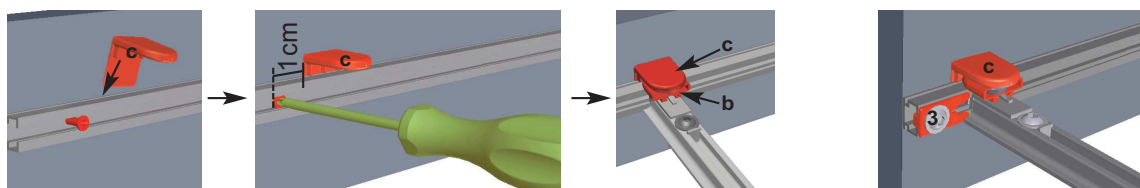
→ Montage zwischen den Sparren

Stopper-Set mit Magnet - zum Arretieren bei Dachneigung



Optional: Magnet-Stopper Set flache Ausführung - zum Arretieren bei Dachneigung

- c Magnethalter flach
- b Magnetstopper am Profil



Vorteil: Geringe Gesamthöhe, schnellere Montage, Nachjustieren möglich.

Tipp: Magnethalter (c) in der Nähe des Stoppers (3) anbringen für ein schnelleres Öffnen und Schließen der Anlage!

HAND



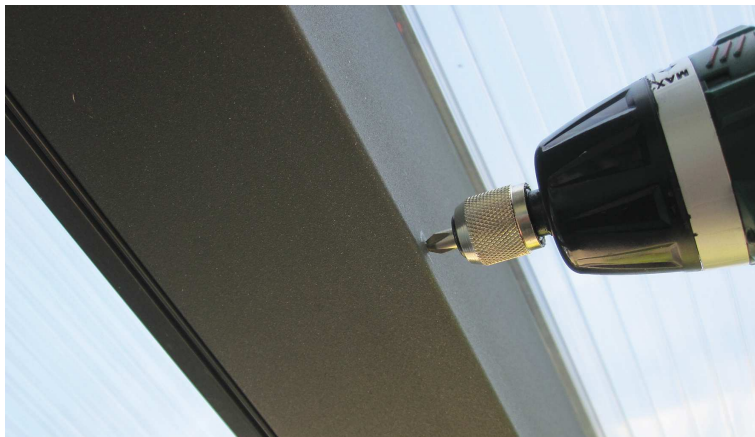
Anlage frei verschiebbar
für **innenliegende Statik**



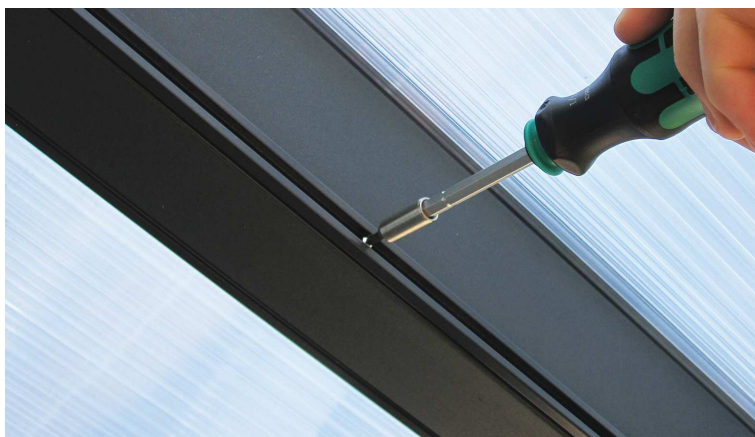
→ Montage zwischen den Sparren



- 1.) Längsprofil an den Sparren halten, Löcher anzeichnen.
Empfehlung: Alle 60 cm (Schiene ist alle 20 cm vorgebohrt).



- 2.) Löcher in den Sparren vorbohren.



- 3.) Längsprofil anschrauben.



→ Montage zwischen den Sparren



4.) Klettprofil mit dem beweglichen Gleiter (lang) als erstes in das Längsprofil klipsen.



5.) Dann die Seite mit dem feststehenden Gleiter (kurz) in das gegenüberliegende Längsprofil klipsen. Klettprofil schwenkt dann beim Loslassen 90° nach unten in die richtige Position.



Achtung:

Bewegliche Gleiter (lang) und feststehende Gleiter (kurz) müssen je immer auf der selben Seite sein, um ein Verkanten zu vermeiden!

HAND



Anlage frei verschiebbar
für **innenliegende Statik**



→ Montage zwischen den Sparren



Nur bei Dachschrägen!
Bei Plafondanlagen
mit Punkt 9.) fortfahren!

6.) Den Stopper an der Hausseite im Längsprofil lösen
und die Stopper-Öffnung in Richtung Hausseite drehen.



7.) Ein Klettprofil davor einklipsen und zur Hausseite (nach oben) schieben.



8.) Stopper in den Gleiter des Klettprofils drücken und festschrauben.
Somit wird die Anlage an der Hausseite beim Bedienen fixiert.

HAND



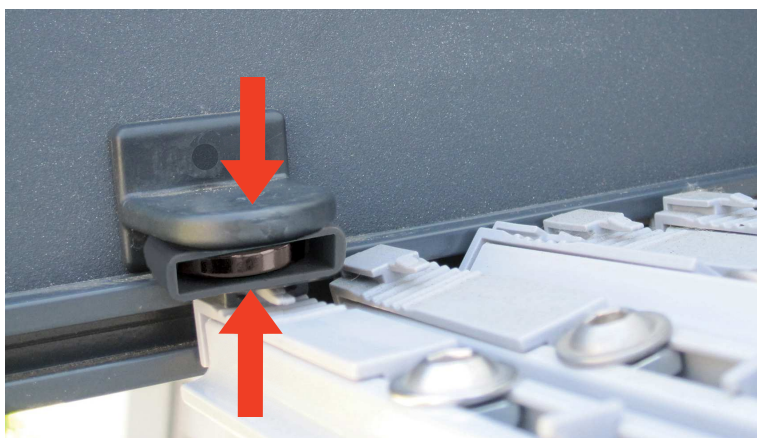
Anlage frei verschiebbar
für **innenliegende Statik**



→ Montage zwischen den Sparren



9.) Das letzte Klettprofil mit den Magneten einklipsen.



10.) Das Paket (alle Klettprofile) je nach Wunsch zur Haus- oder Gartenseite schieben. Den Gegenmagnet (Wandhalter mit Magnet) zum Anschrauben oberhalb des Längsprofils positionieren.



11.) Den Gegenmagnet anschrauben.
Somit wird das Paket bei geöffneter Anlage fixiert.



→ Montage zwischen den Sparren

Ziehen Sie den Stoff im Bereich
des Velourbandes **vor dem
Ankletten in Form**, da es beim
Nähen zu Faltenbildung in
diesem Bereich kommen kann.



12.) Den Behang ankletten. Beginnen Sie stets seitlich
(von rechts nach links oder umgekehrt)!



13.) Drücken Sie nach dem Ankletten die Behänge entlang der Klettstreifen
mit Hilfe des Bedienstabs noch einmal richtig nach!

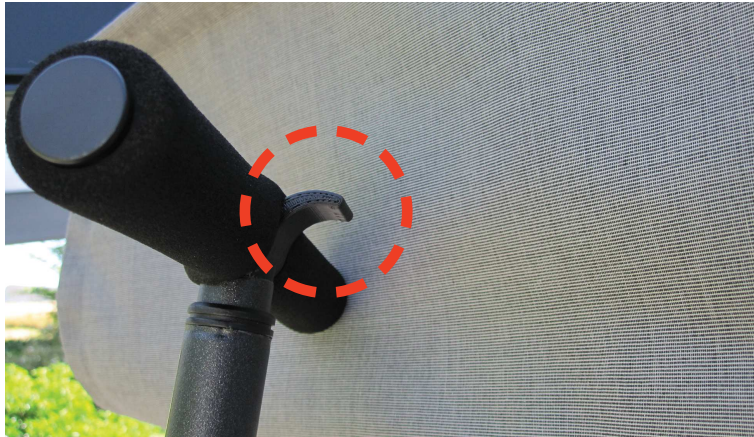
HAND



Anlage frei verschiebbar
für innenliegende Statik



→ Montage zwischen den Sparren



14.) Mit dem Haken des (ausziehbaren) Bedienstabs in das erste Klettprofil einhaken...



15.) ... die Anlage ziehen ...



16.) ...bis diese geschlossen ist.